



Steinbach Wolle



Modell 152

Hellrosa Tasche mit Bambusgriffen, Größe: ca. 28 x 20 cm

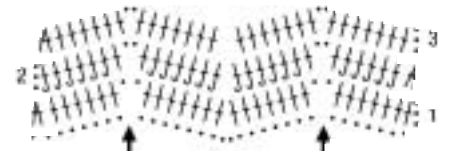
Material: Art. 80 Steinbach Maxi 300 g in Hellrosa Farbe 11. 1 Häkelnadel 2,5. 2 Bambusgriffe „Kim“. 4 Aufhänger. Stoff zum Einfüttern. Achtung durchgehend 3-fädig häkeln.

Achtung: Durchgehend 3-fädig häkeln.

Ausführung: 1. Teil: 82 Luftmaschen anschlagen und das 1. Stäbchen in die 4. Lm ab Nadel häkeln. Nach Häkelschrift weiterarbeiten. 1 x die Maschen vor den rechten Pfeil, den Mustersatz fortlaufend wdh. Enden mit den Maschen nach d. linken Pfeil. Die 2. + 3. Reihe fortlaufend wdh. 20 cm gerade hoch arbeiten. 2. Teil: wie Teil 1 häkeln.

Fertigstellung: Nähte schließen. Den oberen Rand mit 1 Runde Reliefstäbchen (von vorn nach hinten um die darunter liegende M stechen) und 1 Runde Krebsmaschen (feste Maschen von links nach rechts) behäkeln.

Schlaufen: 4 Luftmaschen anschlagen, die 1. feste Masche in die 2. Lm ab Nadel häkeln. * 1 Lm wenden, 3 fM, * fortlaufend wdh. 3 cm hoch häkeln. (Gesamt: 4 x). Bambusgriffe und Aufhänger mit den Schlaufen annähen. Tasche einfüttern.



- Mustersatz
- = Luftmasche
 - ↑ = Stäbchen
 - ⌘ = 2 zusammen abgemaschte Stäbchen
 - ⌚ = Reliefstäbchen von vorn nach hinten um die darunterliegende Masche stecken

Modell 153

Pinkfarbene Tasche mit Perlen und Kristallgriffen, Größe: ca. 26 x 18 cm

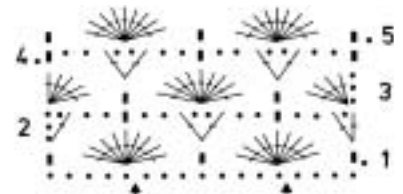
Material: Art. 4 Steinbach Capri 200 g in Pink Farbe 95. 1 Häkelnadel Nr. 2,5. 36 Perlen. 2 Taschengriffe „Chrystle“. Stoff zum Einfüttern.

Ausführung: 1. Teil: 65 Luftmaschen anschlagen und nach Häkelschrift weiterarbeiten. 1 x die Maschen vor den rechten Pfeil, den Mustersatz fortlaufend wdh, enden mit den Maschen nach dem linken Pfeil. Die 2.-5. Reihe fortlaufend wdh. In der 10. Reihe am Rand statt 5 Stäbchen, 10 Stäbchen häkeln und sinngemäß ins Muster einfügen. Bei 18 cm Gesamthöhe noch 1 Reihe feste Maschen häkeln. 2. Teil: wie Teil 1 häkeln.

Fertigstellung: Perlen aufnähen.

Achtung: kleinere Breite ist oben! Nähte schließen. Den oberen Rand behäkeln wie folgt: 1. Runde: feste Maschen; 2. Runde: Halbstäbchen; 3. Runde: Krebsmaschen.

Die untere Naht beidseitig ca. 3 cm umnähen. Für die Schlaufen 4 Luftmaschen anschlagen, die 1. feste M in die 2. Lm ab Nadel häkeln. *3 feste Maschen mit 1 Lm wenden *. Ca. 2 cm hoch, 4 x ausführen. Die Griffe mit den Schlaufen befestigen. Tasche einfüttern.



- Mustersatz
- = Luftmasche
 - = feste Maschen
 - ↑ = Stäbchen
 - ⌘ = 9 Stäbchen in eine Einstichstelle

Modell 154

Rosa-Altrosa-Weinrot melierte Tasche mit Blüten und durchsichtigen Griffen
Größe: ca. 29 x 20 cm

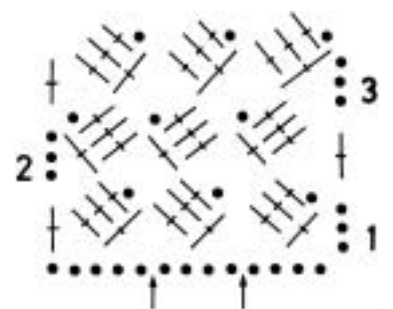
Material: Art. 90 Steinbach Maxi Ombre 300 g in Rosa-Weinrot meliert Farbe 235. 1 Häkelnadel Nr. 2,5. 2 Griffe „Nina“. Stoff zum Einfüttern.

Achtung: Durchgehend 3-fädig häkeln.

Ausführung: 1. Teil: 77 Luftmaschen anschlagen. Das 1. Stäbchen in die 4. Lm ab Nadel häkeln. Weiter 3 Reihen Stäbchen und 2 Reihen Reliefstäbchen (1. Reihe: von vorne um den Maschenhals des Stäbchens häkeln; 2. Reihe: von hinten um den Maschenhals des Stäbchens häkeln). Nach Häkelschrift weiterarbeiten. 1 x die Maschen vor den rechten Pfeil, den Mustersatz fortlaufend wdh, enden mit den Maschen nach dem linken Pfeil. Die 2. + 3. Reihe fortlaufend wdh. Bei 23 cm Gesamthöhe häkeln wie folgt: 1. Reihe: wechselnd 1 fM und 3 Luftmaschen, 2. Reihe: Stäbchen, 3. Reihe: Kreuzmaschen, 4. Reihe: Stäbchen, 5. Reihe: Reliefstäbchen (von vorne), 6. Reihe: Reliefstäbchen (von hinten). 2. Teil: wie 1. Teil häkeln.

Blüten: In einen Fadenring 12 feste Maschen häkeln, dann 2 Reihen feste Maschen häkeln, jedoch nun in das hintere Maschenglied einstecken. 6 Luftmaschen häkeln und mit fM, Halbstäbchen, 2 Stäbchen, Halbstäbchen, feste Masche behäkeln; mit 1 Kettmasche am Rand befestigen und noch 6 Blätter häkeln.

Fertigstellung: Nähte schließen. Für die Tiefe unten ca. 2 cm schräg abnähen. Oberkante ca. 1 cm umbiegen und ansäumen. 6 Blüten anfertigen und aufnähen. Die Griffe annähen. Tasche einfüttern.



- Mustersatz
- = Luftmasche
 - ↑ = Stäbchen

Modell 155

Orange-Gold melierte Tasche mit Perlegriffen, Größe: ca. 24 x 17 cm

Material: Art. 81 Steinbach Maxi-Metallic 300 g in Orange Farbe 43. 1 Häkelnadel Nr. 2,5. 1 Knopf zum umhäkeln, 2 Griffe „Indiria“. Stoff zum Einfüttern.

Achtung: Durchgehend 3-fädig häkeln.

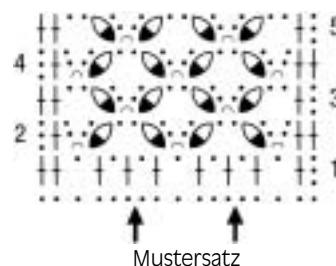
Ausführung: 1. Teil: 60 Luftmaschen anschlagen, das 1. Stäbchen in die 4. Luftmasche ab Nadel häkeln. Weiter 3 Reihen Stäbchen, 2 Reihen Reliefstäbchen (1. Reihe: von vorne um den Maschenhals; 2. Reihe: von hinten um den Maschenhals) 1 Reihe Stäbchen. Nach Häkelschrift weiter-

arbeiten. 1 x die Masche vor den rechten Pfeil, den Mustersatz fortlaufend wdh, enden mit den Maschen dem linken Pfeil. Die 4. + 5. Reihe fortlaufend wdh. Bei 17 cm Gesamthöhe 1 Reihe wechselnd 1 Stäbchen, 1 Lm häkeln. Weiter 2 Reihen Stäbchen und 2 Reihen Reliefstäbchen und 2 Reihen Stäbchen häkeln. 2. Teil: wie Teil 1 häkeln.

Knopf: 6 Luftmaschen anschlagen und 6 x Noppen wie bei Häkelschrift in den Ring häkeln. 2 Runde: feste Maschen, nur ins hintere Maschenglied einstechen, und 1 Reihe Kettmaschen. Knopf hineingeben.

Schlaufe: Für die gehäkelte Schnur eine Anfangsschlinge ausführen und 1 Luftmasche häkeln, dann das allein stehende Maschenglied den Luftmasche auffassen und 1 feste Masche häkeln. Mit der Borte nun eine halbe Drehung nach links ausführen, in die soeben gehäkelte Masche einstechen und wieder 1 feste M häkeln. * Mit der Borte eine halbe Drehung nach links ausführen, in das links liegende Knötchen (2 Fäden) einstechen und 1 feste Masche häkeln. Von * an fortlaufend wdh. ca. 24 cm lang häkeln.

Fertigstellung: Nähte schließen. Für die Tiefe beidseitig unten je 2,5 cm schräg abnähen. Tasche füttern. Knopf und Schlaufe annähen. Griffe annähen.



- = Luftmasche
- ⌋ = Kettmasche
- ↑ = Stäbchen
- ⊗ = Noppe: 4-mal abwechselnd 1 Umschlag auf die Nadel nehmen und den Faden zur Schlinge holen, mit 1 Umschlag alle auf der Nadel liegenden Schlingen zusammen abmaschen.

Modell 156

Orangefarbene Tasche mit Blüten und Perlen, Größe: ca. 30 x 16 cm

Material: Art. 80 Steinbach Maxi 300 g in Orange Farbe 20. 1 Häkelnadel Nr. 2,5. 12 Perlen. 2 Griffe „Britt“. Stoff zum Einfüttern.

Achtung: Durchgehend 3-fädig häkeln.

Ausführung: Die Tasche wird in 5 Teilen gehäkelt.

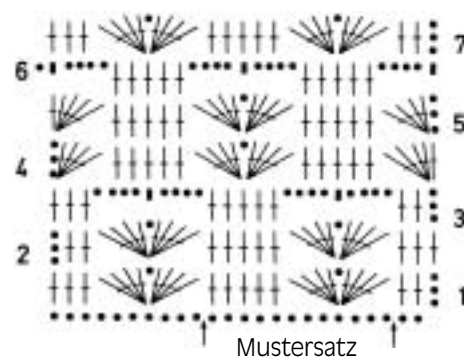
Teil 1+2: Je 75 Luftmaschen anschlagen und nach Häkelschrift arbeiten. 1 x die Maschen vor den rechten Pfeil, den Mustersatz fortlaufend wdh, enden mit den Maschen nach dem linken Pfeil. 14 cm hoch arbeiten.

Teil 3+4: (Seitenteile): je 13 Luftmaschen anschlagen, die 1 feste Masche in die 3. Lm ab Nadel häkeln. Weiter feste Maschen häkeln. Nach 14 Reihen (10 cm) beidseitig 1 M abnehmen, dann 2 Reihen ohne Abnahmen häkeln. Weiter jede Reihe 2 M abnehmen, bis noch 4 M bleiben.

Teil 5: (Boden): 15 Luftmaschen anschlagen und feste Maschen häkeln, ca. 27 cm lang.

Blüten (12x): In einen Fadenring 12 feste Maschen häkeln. Für die Blätter je 5 Lm anschlagen und in die 3. Lm ab Nadel 1 feste M, 1 Stäbchen, 1 Dstb häkeln. Mit 1 fM an den Ring häkeln.

Fertigstellung: Nähte schließen. Blüten aufnähen. In die Mitte der Blüten 1 Perle nähen. Den oberen Rand häkeln wie folgt: 1. Runde: feste Maschen; 2. Runde: Stäbchen; 3. Runde: Reliefstäbchen (von vorne um den Maschenhals des Stäbchens der Vorreihe häkeln), dabei für die Griffe 4 x Kreuzstäbchen aus Dreifachstäbchen häkeln. Griffe einhängen. Tasche einfüttern.



- = Luftmasche
- = feste Masche
- ↑ = Stäbchen
- ⊗ = 4 Stäbchen, 1 Luftmasche, 4 Stäbchen in eine Einstichstelle

Modell 157

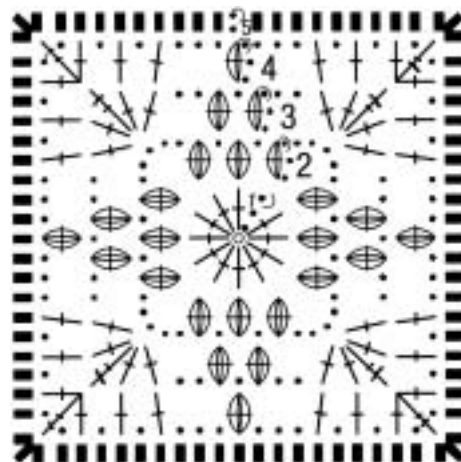
Zimtfarbene Tasche mit Quadraten und geflochtenen Griffen, Größe: ca. 33 x 25 cm, Tiefe 8 cm

Material: Art. 80 Steinbach Maxi 600 g in Zimt Farbe 42. 1 Häkelnadel Nr. 2,5. 2 Griffe „Madeleine“. Stoff zum Einfüttern.

Achtung: Durchgehend 3-fädig häkeln.

Ausführung: 34 Quadrate nach Häkelschrift arbeiten. Die Quadrate zusammennähen. Für den oberen Rand 1 Runde feste Maschen und 1 Runde Reliefstäbchen (von vorne um den Maschenhals die festen M häkeln), umbiegen und ansäumen.

Schlaufen (4x): 5 Luftmaschen anschlagen in die 2. Lm ab Nadel die 1 fM häkeln ca. 4 cm lang. Die Griffe einfädeln und Schlaufen festnähen. Tasche einfüttern.



- = 1 feste Masche
- = 1 Luft-Masche
- ↑ = 1 Stäbchen
- ⊗ = 4 zusammen abgemaschte Stäbchen
- ⌋ = Kett-Masche

Modell 158

Lindgrüne Tasche mit ovalen Griffen, Größe: ca. 31 x 21 cm

Material: Art. 80 Steinbach Maxi 300 g in Linde Farbe 13. 1 Häkelnadel Nr. 2,5. 2 Griffe „Katharina“. Stoff zum Einfüttern.

Achtung: Durchgehend 3-fädig häkeln.

Ausführung: Die Tasche wird in 5 Teilen gehäkelt.

Teil 1+2: 82 Maschen anschlagen und nach Häkelschrift arbeiten. Bei 18 cm die Arbeit teilen und die Seiten beenden wie folgt: 1. Reihe: 28 Maschen Muster; 2. Reihe: wie 1. jedoch 2 fM abnehmen; 3. Reihe: ohne Abnahmen; 4. Reihe: 2 fM abnehmen. Bei 21 cm Gesamthöhe 1 Reihe Kettmaschen (feste Maschen von links nach rechts) häkeln. Zweite Seite gegengleich häkeln.

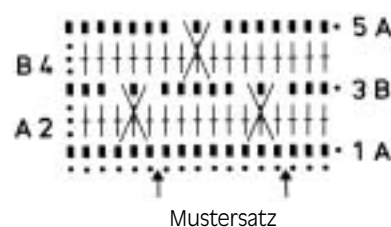
Teil 3+4 (Seitenteile): Je 18 Luftmaschen anschlagen und nach Häkelschrift 21 cm häkeln.

Teil 5 (Boden): 18 Luftmaschen anschlagen und nach Häkelschrift 31 cm häkeln.

Fertigstellung: Nähte schließen (wird von außen genäht). Den oberen Rand mit 1 Runde Kettmasche behäkeln.

Schlaufen: 4 Lm anschlagen (1 fM in die 2. M ab Nadel) und feste Maschen häkeln (10x).

Griffe laut Foto mit den Schlaufen festnähen.



- = Luftmasche
- = feste Masche
- ↑ = Stäbchen
- ↑ = 1 Reliefstäbchen (von vorne), 1 feste Masche und 1 Reliefstäbchen (von vorne), dabei jedes Reliefstäbchen um die entsprechende fM der vorletzten R. arbeiten.

Modell 159

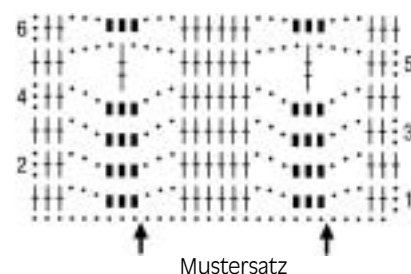
Grün-Gold melierte Tasche mit schwarzen Griffen, Größe: ca. 26 x 20 cm

Material: Art. 81 Steinbach Maxi Metallic 300 g in Grün-Gold meliert. 1 Häkelnadel Nr. 2,5. 2 Griffe „Marylin“. Stoff zum Einfüttern.

Achtung: Durchgehend 3-fädig häkeln.

Ausführung: 1. Teil: 77 Maschen anschlagen und nach Häkelschrift arbeiten. 1 x die Maschen vor den rechten Pfeil, den Mustersatz fortlaufend wdh, enden mit den Maschen nach dem linken Pfeil. Die 3.-6. Reihe fortlaufend wdh. 18 cm hoch. 2. Teil: wie Teil 1 häkeln.

Fertigstellung: Nähte schließen. Den oberen Rand in Runden wie folgt behäkeln: 1. Runde: feste Maschen; 2. Runde: Stäbchen; 3. Runde: Reliefstäbchen (von vorne um den Maschenhals des Stäbchens d. Vorrunde). Letzte Reihe umbiegen und ansäumen. Eine Luftmaschenschnur häkeln und einziehen. Griffe annähen; Tasche einfüttern.



- = Luftmasche
- = feste Masche
- ↑ = Stäbchen
- ↑ = Doppelstäbchen

Modell 160

Apfelgrüne Tasche mit marmorieren Griffen, Größe: ca. 28 x 20 cm

Material: Art. 4 Steinbach Capri 200 g in Greeny Farbe 09. 1 Häkelnadel Nr. 2,5. 2 Griffe „Noemi“. 4 Aufhänger. Stoff zum Einfüttern.

Ausführung: Die Tasche wird in 5 Teilen gehäkelt.

Teil 1+2: 81 Maschen anschlagen und nach Häkelschrift arbeiten. 1 x die Maschen vor dem rechten Pfeil, den Mustersatz fortlaufend wdh, enden mit den Maschen nach dem linken Pfeil.

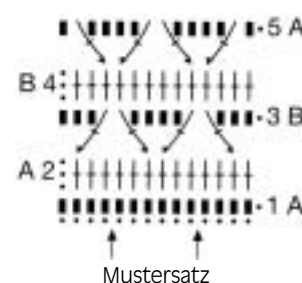
Teil 3+4 (Seitenteile): Je 15 Lm anschlagen und nach Häkelschrift 20 cm häkeln.

Teil 5 (Boden): 15 Lm anschlagen und nach Häkelschrift 28 cm häkeln.

Fertigstellung: Nähte schließen (wird von außen genäht). Den oberen Rand mit 2 Runden Stäbchen behäkeln; umbiegen und ansäumen.

Schlaufen: 6 Luftmaschen anschlagen und die 1 feste Masche in die 2. Lm ab Nadel häkeln; * 5 feste Maschen, mit 1 Lm * wenden, fortlaufend wdh. 5 cm hoch (4 x).

Griffe und Aufhänger zusammengeben und mit den Schlaufen festnähen. Tasche einfüttern.



- = Luftmasche
- = feste Masche
- ↑ = Stäbchen
- ↑ = Reliefstäbchen von vorne um die entsprechende Masche der vorletzten Reihe